

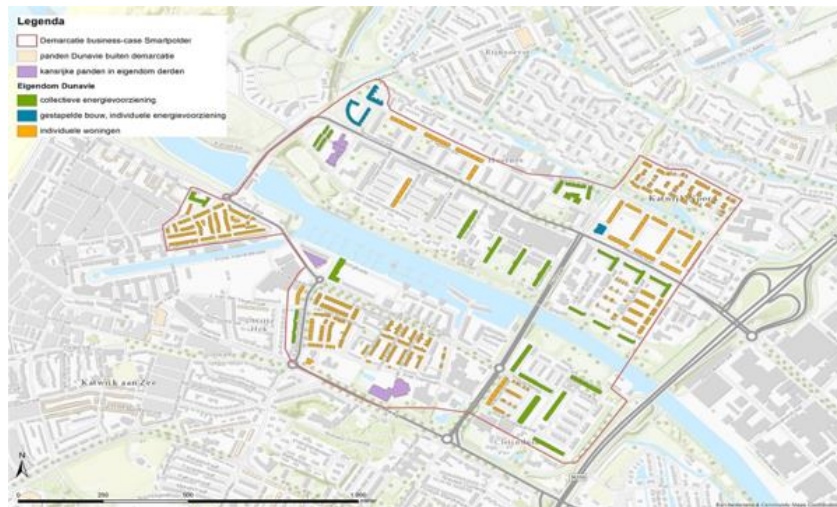
Smartpolder gemaal Katwijk

Meer informatie: Ina Elema (ina.elema@rijnland.net), Hoogheemraadschap van Rijnland

Samen met de gemeente Katwijk en woningcorporatie Dunavie heeft het Hoogheemraadschap van Rijnland een business case laten opstellen voor een smart polder. Via het onttrekken van warmte aan het water bij het boezemgemaal Katwijk i.c.m. een warmte-koude opslag kunnen nabijgelegen woningen en gebouwen worden voorzien van warmte.

In bedrijf:

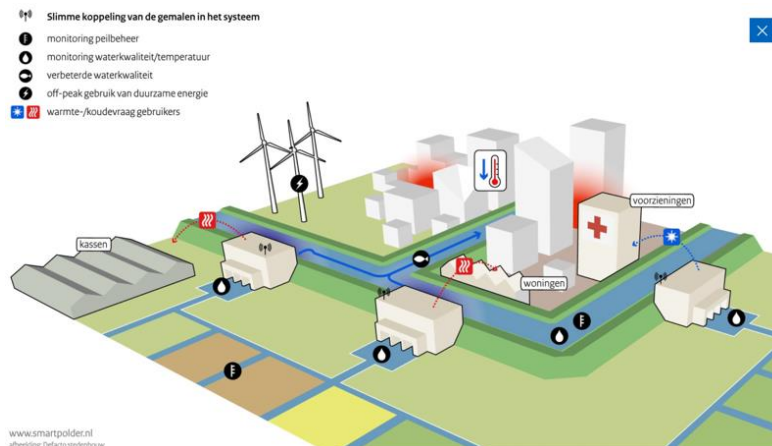
Nog in planfase



Locatie en beeld:



Omgevingschets:



Ontwerpschets:

Voorziening aan: Stadswijk
 TEO-levering: Warmte en koude
 Betrokken partijen: Gemeente Katwijk, Hoogheemraadschap van Rijnland, Dunavie (woningcorporatie)

Financiën

Voor waterschappen is van belang dat mee-investeren in duurzame energieprojecten (zie ook de RVO-rekenregels in de klimaatmonitor) betekent dat je een evenredig deel van de duurzame energie mag toekennen op het conto van de eigen organisatie. Bij uitsluitend faciliterend optreden mag maximaal 10 procent toegeschreven worden. Een punt van discussie is wat allemaal toegerekend kan worden bij de investering. Is dat alleen het leidingnetstelsel, of ook de pompinstallatie?

Ecologie

Bij gemaal Katwijk is gekozen voor het smart-polderconcept omdat het gemaal loost op de Noordzee. Hiermee wordt voorkomen dat het afgekoelde water een verstoring op de flora en fauna in het watersysteem zou kunnen hebben.

Organisatie

Binnen het Hoogheemraadschap kunnen duurzame initiatieven bottom up gestart of verkend worden. Het opzetten van de businesscase is gefinancierd door de drie betrokken partijen: de gemeente Katwijk, het Hoogheemraadschap van Rijnland en Dunavie. Dit zorgt voor betrokkenheid, eigenaarschap en draagvlak bij alle partijen.

Het toepassen van het smartpoldergemaal betekent dat ook andere partijen dan het waterschap zelf zich gaan bemoeien met de bediening en het beheer en onderhoud van het gemaal. Voor toepassing in het smart-polder-concept is een continu debiet vereist. Binnen de businesscase is daarom rekening gehouden met een extra pomp die dit verzorgt.

Governance

Duurzaamheid is bij alle waterschappen een speerpunt. Op dit moment worden vooral de mogelijkheden bekeken van traditionele duurzame bronnen als zon, wind en biomassa. Als overheid met een significante hoeveelheid aan assets is het niet meer dan logisch dat je ook je eigen bedrijfsvoering en het watersysteembeheer verduurzaamt. Je hebt als overheidsorganisatie een voorbeeldrol. Dat betekent ook dat je de eigen assets benut voor duurzame energieproductie/-opslag, zo lang het niet interfereert met de primaire taak.

Leerpunten

Het is belangrijk in een vroegtijdig stadium met noodzakelijke ketenpartijen om tafel gaan zitten en de plannen te smeden. Intern en extern draagvlak verkrijgen is hierbij essentieel. Zorg ook dat het project 'geadopteerd' of ook elders vermeld wordt. Dit zorgt ervoor het initiatief niet 'zomaar' tijdens programmeringsrondes van tafel geschoven kan worden

De haalbaarheid van dit TEO-project wordt beïnvloed door de aanwezigheid van een warmtenet. Er is behoefte aan een coördinerende of verantwoordelijke overheid die grootschalige projecten trekt of financiert, net zoals gedaan is bij de aanleg van het aardgasnetwerk.

Waterschappen moeten meer bij elkaar in de keuken kunnen kijken om van elkaar te kunnen leren. Denk bijvoorbeeld aan de wijze waarop contracten en beleidsvoornemens ingestoken zijn.

Verder lezen

<https://www.waterinnovatieprijs.nl/project/smart-polder-en-blue-energy/>

<http://nieuwsbrief.rijnland.net/augustus-2017#!/sjaak-langeslag>

<https://hollandrijnland.nl/wp-content/uploads/2016/06/20170927-Energieakkoord-Holland-Rijnland-2017-2025-definitief.pdf>