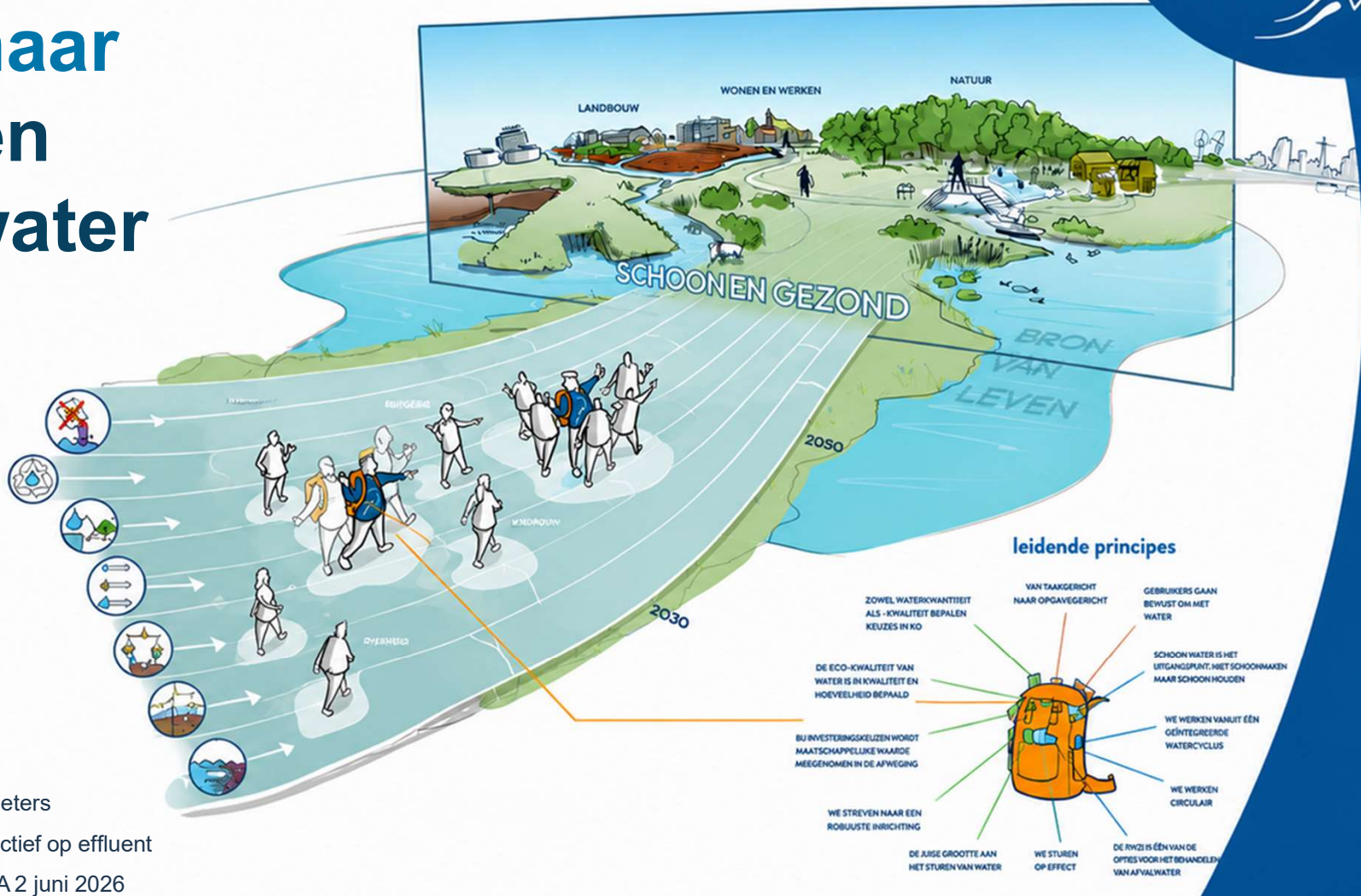


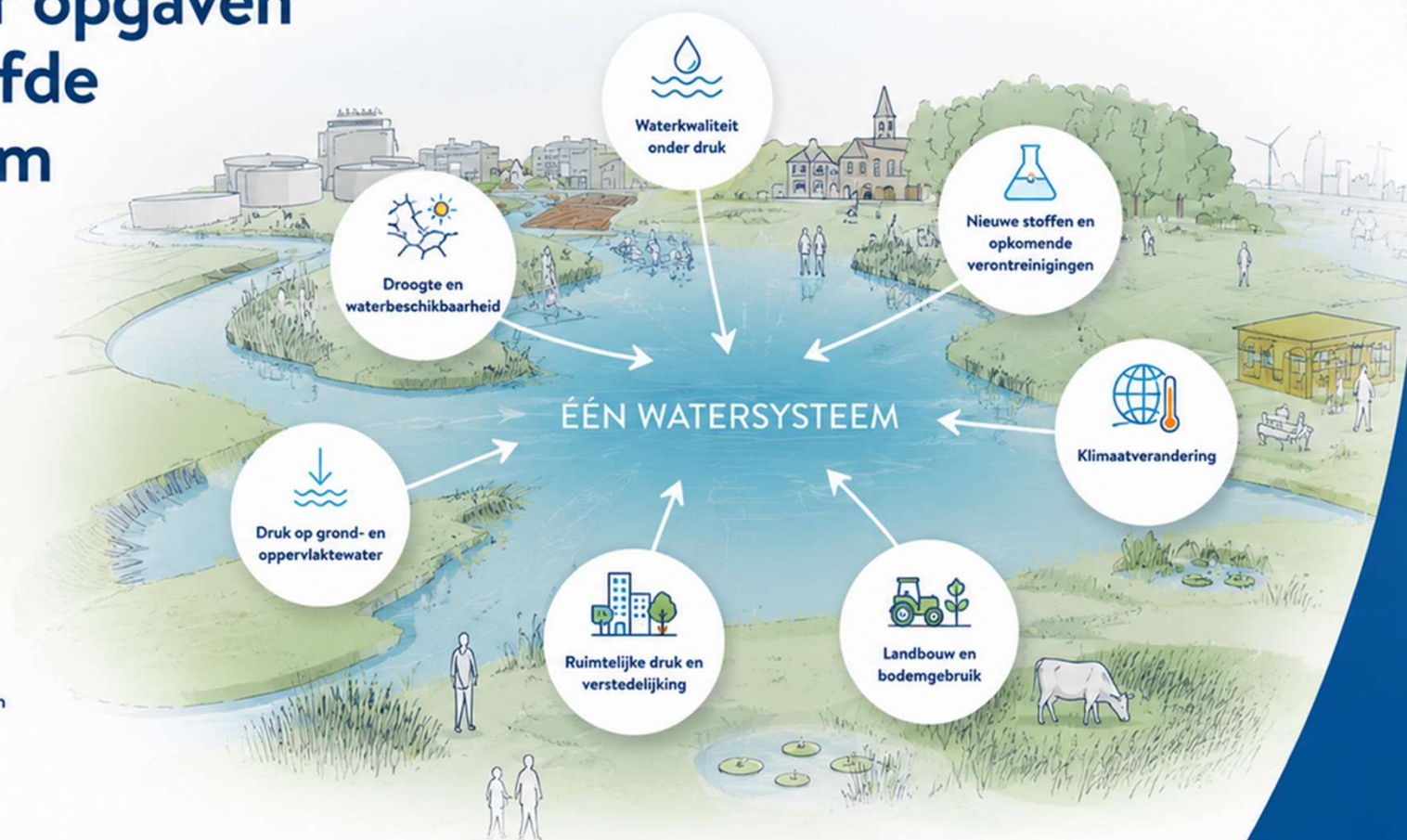
Op weg naar Schoon en gezond water

Vanuit leidende principes
richting geven aan ons
handelen van vandaag en
morgen



Steeds meer opgaven raken hetzelfde watersysteem

-  Waterkwaliteit onder druk
-  Droogte en waterbeschikbaarheid
-  Druk op grond- en oppervlaktewater
-  Ruimtelijke druk en verstedelijking
-  Landbouw en bodemgebruik
-  Nieuwe stoffen en opkomende verontreinigingen
-  Klimaatverandering



Omleidingskanaal
Grote Beerze

0410 68 618







Systeem ingericht op water afvoeren



Droogvallen van beken

Drugs geen feest voor ons water

Het ED kopte in de krant van 8-9 'Drugsgebruik op festivals' zeer verontrustend. Dat dit ook negatieve invloed heeft op de kwaliteit van het water in onze sloten en beken, realiseren de meeste mensen zich vast niet. Voor dit probleem moet dringend een oplossing komen. En dat is niet alleen de taak van het waterschap.

Tijdens festivals als Awakenings, Decibel of Paaspop zien we een piek in de hoeveelheid drugs in het afvalwater. Dit zijn



AFP



Foto: Jaap Hoeve

Nederlands grondwater voldoet door PFAS waarschijnlijk niet meer aan KRW

NOS Nieuws • Donderdag 24 maart 2022, 20:44

Microplastics voor het eerst aangetoond in menselijk bloed

Wetenschappers hebben voor het eerst de aanwezigheid van minuscule deeltjes plastic vastgesteld in menselijk bloed. Bij zeventien van de 22 proefpersonen werden bij bloedonderzoek zogeheten microplastics gevonden. Het onderzoek ([.pdf](#)) is uitgevoerd door wetenschappers van de Vrije Universiteit Amsterdam.



Niet nog een beleidsdocument

Leidende principes als
“vanrail” voor onze
keuzes van vandaag
richting het watersysteem
van morgen



De leidende principes

leidende principes



Van Taak gericht naar opgave gericht

VAN TAAKGERICHT NAAR OPGAVEGERICHT

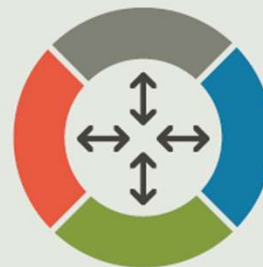
VAN:

De (kern)taak van de organisatie bepaalt het uitgangspunt van wie wat doet.



NAAR:

De maatschappelijke opgaven bepalen wat er nodig is, en iedereen die in staat is aan de oplossing bij te dragen doet dit zonder voorbehoud.



Dit betekent bijvoorbeeld dat we, net als in de GGA-gebieden, de opgave centraal stellen, samen kijken hoe we dat kunnen oplossen en pas dan kijken naar wat onze taak daarin zou kunnen zijn.

Bewustwording

VAN ONBEWUST OMGAAN MET WATER NAAR BEWUST OMGAAN MET WATER

VAN:

Schoon water is vanzelfsprekend,
het is er altijd en het is goedkoop.
Daarin worden we helemaal
ontzorgd door de overheid.



NAAR:

Schoon water is niet vanzelfsprekend.
Water is van levensbelang voor onze
welvaart en ons welzijn: om te wonen,
te recreëren, om voedsel te verbouwen
en voor de natuur. We hebben allemaal
een taak om het schoon houden.



*Dit betekent onder meer dat we duidelijk moeten inzetten op
bewustwording bij bedrijven en inwoners van het belang van een schoon
watermilieu.*

Bewustwording

[EDC KORT 16x9 - YouTube](#)

Niet schoonmaken maar schoon houden

VAN SCHOONMAKEN NAAR SCHOON HOUDEN

VAN:

Drinkwater wordt slechts éénmalig gebruikt en daarna wordt het gebruikte water hoofdzakelijk gezien als een transportmiddel voor afvalstoffen.



NAAR:

Wat schoon is moet schoon blijven. Vervuilende stoffen worden al zo veel mogelijk bij de bron tegengehouden en het gebruikte water wordt vaker dan eens benut voordat het gezuiverd wordt. Samen met gebruikers, gedeelde verantwoordelijkheid voor schoon water.



Dit betekent bijvoorbeeld dat we regenwater niet meer afvoeren via de riolering maar “hergebruiken in huis” of voor de aanvulling van het lokale grond- en oppervlaktewater.

Niet schoonmaken maar schoon houden



Watercyclus

VAN EEN OPGEKNIPTE WATERKETEN NAAR EEN GEÏNTEGREERDE WATERCYCLUS

VAN:

Organisaties binnen de waterketen werken veelal aan hun eigen doelstellingen en de samenleving ziet de overheid als verantwoordelijk voor schoon water.



NAAR:

Schoon water is een verantwoordelijkheid van iedereen, iedereen geeft het water minstens zo schoon af als ze het hebben ontvangen, dat geldt ook voor ons als waterschap.



Circulair

WE WERKEN CIRCULAIR

VAN LINEAIR NAAR CIRCULAIR

VAN:

Water wordt eenvoudig en eenmalig gebruikt om onze afvalstoffen in te lozen en mee af te voeren.



NAAR:

Water wordt minimaal eenmaal hergebruikt.



Dit betekent dat we met onze partners en stakeholders inzetten op het sluiten van de waterkringloop. We stimuleren hergebruik van water bij gemeenten en bedrijven, bijvoorbeeld via decentrale zuivering in stedelijke gebieden en circulair watergebruik in de industrie. Ook onderzoeken we waar en hoe we ons gezuiverde effluent verder kunnen zuiveren, wanneer dit water daarmee extra maatschappelijke waarde krijgt, bijvoorbeeld als bron voor beregening of voor aanvulling van het grondwater.

Niet de wasmachine van de samenleving

DE RWZI IS ÉÉN VAN DE OPTIES VOOR HET ZUIVEREN VAN AFVALWATER

VAN DE RWZI ALS DE WASMACHINE VAN DE SAMENLEVING
NAAR DE RWZI ALS ÉÉN VAN DE OPTIES OM OM TE GAAN MET
AFVALWATER

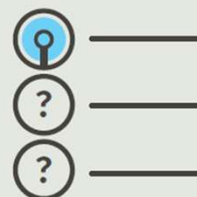
VAN:

Als we maar genoeg investeren kunnen
we alle schadelijke stoffen verwijderen.



NAAR:

Het is niet vanzelfsprekend dat
het waterschap al het gebruikte
water zuivert. Gebruikers hebben
ook een rol in het beperken van
de afvoer van schadelijke stoffen.



*Dit betekent bijvoorbeeld dat we blijven inzetten op het zuiveren van
afvalwater op RWZI's maar dat ook andere mogelijkheden in beeld
moeten worden gebracht en worden afgewogen zoals lokale zuivering,
vermijden of beperken gebruik van water voor de afvoer van schadelijke
stoffen.*

Van norm naar effect

VAN STUREN OP NORMEN NAAR STUREN OP EFFECT EN BEHOEFTE HUIDIGE EN TOEKOMSTIGE GEBRUIKERS

VAN:

Zuiveringsinstallaties zijn uitgelegd voor vele tientallen jaren, staan op een vaste locatie en leveren nagenoeg altijd dezelfde kwaliteit gericht op gestelde normen.



NAAR:

Zuivering richt zich op de specifieke opgave, de doelgroep, de benodigde kwaliteit en het juiste moment om tot (regionaal) maatwerk en flexibele inzet van waterstromen te komen.



Value case ipv business case

VAN ECONOMISCHE WAARDE CENTRAAL NAAR LEEFOMGEVING CENTRAAL

VAN:

Het streven naar maximale economische waardecreatie is leidend. Beleid, investeringen en activiteiten worden beoordeeld op hun bijdrage aan economische groei en welvaart.



NAAR:

De economische waarde blijft belangrijk, maar we kijken breder. We streven naar een evenwicht waarin economische ontwikkeling hand in hand gaat met een gezonde leefomgeving. De waarde van water, natuur en landschap telt mee in onze afwegingen.



Zo groeit onze value case uit tot een brede welvaartsbenadering waarin we leren hoe we natuurlijke, maatschappelijke en economische waarden beter met elkaar kunnen verbinden.

Van Visie naar beweging

We zijn vanuit deze beweging
aan de slag in diverse projecten

Dat vraagt veel van ons als waterschap:



andere
keuzes



andere
afwegingen



andere
samenwerkingen



andere
rollen



anders
organiseren

De transitie is daarmee niet alleen technisch maar
misschien zelfs vooral bestuurlijk en
organisatorisch



Wat betekent dit voor u?

Wat betekent dit voor ons
perspectief op effluent?

